

Nota de prensa

Llegan al Ecosistema Polar de Faunia tres pingüinos rey

- Una pareja adulta y una cría ampliarán la colonia del pingüinario más grande de Europa donde habitan 109 ejemplares de siete especies diferentes.



Madrid, 27 noviembre de 2012.- El Ecosistema Polar de Faunia se prepara, mañana, para la llegada de tres pingüinos rey (*Aptenodytes patagonicus*) procedentes de Selwo Marina Delfinarium Benalmádena. Los nuevos ejemplares, un macho y dos hembras se trasladarán al hábitat de la Antártida de Faunia donde, actualmente, conviven 109 pingüinos de siete especies diferentes.

La llegada de los nuevos rey, una pareja adulta y una cría, reforzará el programa de cría y reproducción de estas aves acuáticas que se caracterizan por su gran tamaño, segundo más grande del mundo después del emperador, pudiendo alcanzar hasta el metro de longitud y cuyo peso oscila entre los 9 y 15 kg., según la época del año. El intenso color amarillo de las plumas del

Departamento Comunicación Zoo-Faunia
Grupo Parques Reunidos
mjluis@grpr.com
Tf. 902345014-ext 1403/ 913 016 210/ Mv. 672 177 628
Av. De las Comunidades, 28
28032 Madrid

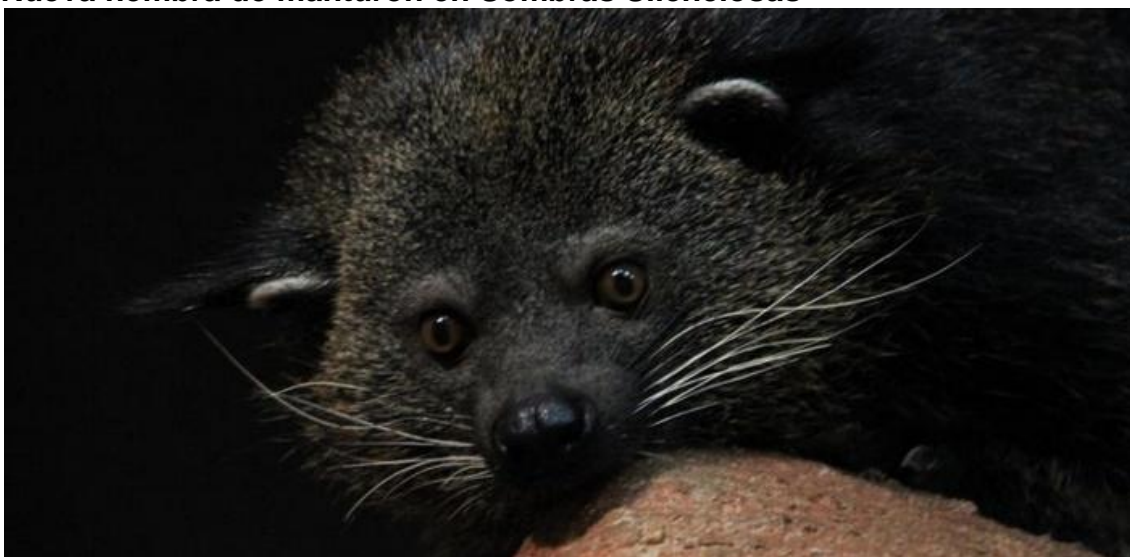
pecho hace de su especie una de las vistosas y majestuosas que anida en las islas próximas al Polo Sur del continente americano.

Pedro, Blanca y Nora completarán la familia de los rey en el Ecosistema Polar de Faunia formada, con su llegada, por un total de once miembros que, actualmente, conviven con seis especies más: los gentoo, barbijo, adelia, saltarrocas, magallánicos y Humboldt.

El hábitat donde residen estas aves acuáticas es el más grande de Europa y se caracteriza por su gran superficie de 2.096 m² asentada sobre un iceberg y un nivel subacuático donde se mantienen unas condiciones específicas de luz y temperatura adaptadas a los pingüinos según la época del año. La conservación y mantenimiento de este espacio antártico en el que el aire se limpia constantemente de bacterias, ácaros y hongos, hace que su oxígeno sea más puro que el del Everest. De ahí los rigurosos controles veterinarios e higiénicos a los que se somete cualquier visitante o acceso procedente del exterior.

La constante capa de hielo, cuatro toneladas de nieve para tormentas, corrientes marinas bajo el iceberg y una temperatura estacional variable han permitido recrear fielmente unas condiciones de habitabilidad aptas para la conservación y cría de estas aves acuáticas que, mañana, ampliarán la familia con la llegada de los tres nuevos rey.

Nueva hembra de manturón en Sombras Silenciosas



El miércoles también se espera la llegada de una hembra manturón (*Arctictis binturong*) de tres años al área temática de Sombras Silenciosas donde formará pareja con un macho adulto.

Departamento Comunicación Zoo-Faunia
Grupo Parques Reunidos
mjluis@grpr.com

Tf. 902345014-ext 1403/ 913 016 210/ Mv. 672 177 628
Av. De las Comunidades, 28
28032 Madrid

Estos animales con hábitos nocturnos se caracterizan por un color negro plumizo, con pequeñas orejas y cola gruesa. Pueden llegar a medir 2 metros y pesar hasta 14 kilos.

La particularidad de la hembra es especialmente llamativa ya que es una de las pocos mamíferos que puede retrasar la implantación del óvulo en la matriz buscando así el momento más propicio para la época de cría.

Suelen habitar en bosques tropicales y se alimentan de una dieta a base de roedores, insectos y bayas. A partir de mañana, la pareja formada por Miyazaky y Chihiro formarán un nuevo hogar en el pabellón de Sombras Silenciosas.

Departamento Comunicación Zoo-Fauna
Grupo Parques Reunidos
mjluís@grpr.com
Tf. 902345014-ext 1403/ 913 016 210/ Mv. 672 177 628
Av. De las Comunidades, 28
28032 Madrid